

Konjunkturstatistik, löner för privat sektor under mars 2006

Wages and salaries in the private sector, March 2006

I korta drag

Löneökningen var 1,8 procent för arbetare

Den preliminära genomsnittliga timlönen för en arbetare var under mars 2006 122,40 kronor exklusive övertidstillägg och 124,50 kronor inklusive övertidstillägg, vilket, i båda fallen, är en ökning med 1,8 procent jämfört med mars 2005. Under mars 2006 var den preliminära genomsnittliga månadslönen för tjänstemän exklusive rörliga tillägg 28 370 kronor och inklusive rörliga tillägg 29 000 kronor, vilket är en ökning med 2,6 respektive 2,5 procent jämfört med mars 2005.

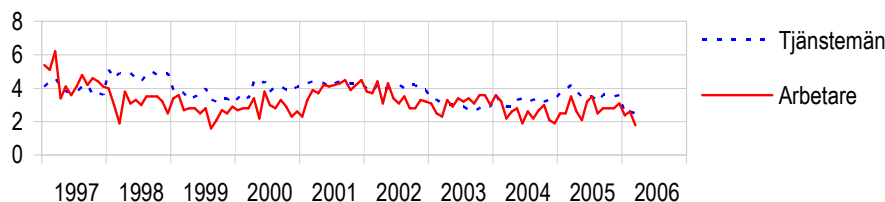
Andelen övertid minskade

Den totala övertiden för arbetare var under mars 2006 2,2 procent, vilket är en minskning med 0,3 procentenheter jämfört med mars 2005.

Allmänt om statistiken

Förändringstalen är baserade på skillnader mellan de definitiva lönerna för 2005 och de preliminära lönerna för år 2006. Till de preliminära lönerna kan ytterligare löneökningar komma i form av retroaktiva löneutbetalningar. Dessutom kan mindre justeringar göras p.g.a. ytterligare inkomna blanketter. Den slutliga genomsnittslönen fastställs efter ett år.

Löneutveckling för arbetare respektive tjänstemän, januari 1997 – mars 2006



Medlingsinstitutet
National Mediation Office

Christina Eurén, MI, tfn 08-545 292 40/45
christina.euren@mi.se, www.mi.se

SCB **Statistiska centralbyrån**
Statistics Sweden

Louise Stener, SCB, tfn 019-17 64 59,
fornamn.efternamn@scb.se
Daniel Svensson, SCB, tfn 019-17 64 04,
fornamn.efternamn@scb.se

Statistiken har producerats av SCB på uppdrag av Medlingsinstitutet, som ansvarar för officiell statistik inom området.

ISSN 0082-0237 Serie AM – arbetsmarknad. Utkom den 30 maj 2006.
URN:NBN:SE:SCB-2006-AM38SM0605_pdf
Tidigare publicering: Se avsnittet Fakta om statistiken.
Utgivare av Statistiska meddelanden är Kjell Jansson, SCB.

Innehåll

Tabeller	4
Teckenförklaring	4
Förteckning över de i undersökningen ingående näringsgrenarna (SNI 2002)	4
1. Genomsnittlig timlön, exklusive och inklusive övertidstillägg, samt andel övertid för arbetare inom privat sektor under mars 2006	5
2. Genomsnittlig månadslön, exklusive och inklusive rörliga tillägg, för tjänstemän inom privat sektor under mars 2006	6
3. Genomsnittlig timlön, inklusive retroaktiva löner och exklusive övertidstillägg, för arbetare inom den privata sektorn under mars 2005	7
4. Genomsnittlig timlön, inklusive retroaktiva löner och inklusive övertidstillägg, för arbetare inom den privata sektorn under mars 2005	8
5. Genomsnittliga månadslöner inklusive retroaktiva löner för tjänstemän inom den privata sektorn under mars 2005, exklusive rörliga tillägg m.m.	9
6. Genomsnittliga månadslöner inklusive retroaktiva löner för tjänstemän inom den privata sektorn under mars 2005, inklusive rörliga tillägg m.m.	10
7. Genomsnittlig timlön exklusive övertidstillägg för arbetare inom privat sektor, utveckling fr.o.m. mars 2005 t.o.m. mars 2006	11
8. Genomsnittlig timlön inklusive övertidstillägg för arbetare inom privat sektor, utveckling fr.o.m. mars 2005 t.o.m. mars 2006	12
9. Genomsnittlig månadslön exklusive rörliga tillägg för tjänstemän, utveckling fr.o.m. mars 2005 t.o.m. mars 2006	13
10. Genomsnittlig månadslön inklusive rörliga tillägg för tjänstemän, utveckling fr.o.m. mars 2005 t.o.m. mars 2006	14
11. Antal anställda arbetare samt antal arbetade timmar för arbetare inom privat sektor under mars 2006	15
Fakta om statistiken	16
Inledning	16
Detta omfattar statistiken	16
Objekt och population	16
Statistiska mått	16
Variabler	17
Så görs statistiken	17
Statistikens tillförlitlighet	18
Urval	18
Övertäckning	18
Undertäckning	18
Bortfall	19
Bra att veta	20
Spridningsformer	20
Primärmaterial	20

Annan statistik	20
In English	21
Summary	21
List of tables	22
List of terms	22

Tabeller

Teckenförklaring

Explanation of symbols

–	Inget finns att redovisa	Magnitude nil
---	--------------------------	---------------

Förteckning över de i undersökningen ingående näringsgrenarna (SNI 2002)

List of industry sectors

Standard för näringsgrenindelning		Standard industrial classification
C–O	Totalt	Total
C–E	Gruvor och mineralutvinningsindustri; tillverkningsindustri; el-, gas-, värme- och vattenverk	Mining and quarrying; manufacturing; electricity, gas and water supply
C+D	Gruvor och mineralutvinningsindustri; tillverkningsindustri	Mining and quarrying; manufacturing
C	Gruvor och mineralutvinningsindustri	Mining and quarrying
D	Tillverkningsindustri	Manufacturing
15+16	Livsmedels-, dryckesvaru-; tobaksindustri	Manufacture of food products, beverages and tobacco products
17–19	Textil-, beklädnads-, läder-, och lädervaruindustri	Manufacture of textiles and textile products; wearing apparel; leather and leather products
20	Industri för trä och varor av trä o.d. utom möbler	Manufacture of wood and wood products except furniture
21+22	Massa-, pappers- och pappersvaruindustri; förlag, grafisk- och annan reproduktionsindustri	Manufacture of pulp, paper, and paper products; publishing, printing and reproduction of recorded media
21	Massa-, pappers-, pappersvaruindustri	Manufacture of pulp, paper, and paper products
22	Förlag; grafisk- och annan reproduktionsindustri	Publishing, printing, and reproduction of recorded media
23+24	Industri för stenkols-, petroleumprodukter, kärnbränsle; kemisk industri	Manufacture of coke, refined petroleum products and nuclear fuel; chemicals and chemical products
25	Gummi- och plastvaruindustri	Manufacture of rubber and plastic products
26	Jord- och stenvaruindustri	Manufacture of other non-metallic mineral products
27	Stål- och metallverk	Manufacture of basic metals
28	Industri för metallvaror utom maskiner och apparater	Manufacture of fabricated metal products, except machinery and equipment
29	Maskinindustri som ej ingår i annan underavdelning	Manufacture of machinery and equipment
30–33	Industri för el- och optikprodukter	Manufacture of electrical and optical equipment
34+35	Transportmedelsindustri	Manufacture of transport equipment
36+37	Övrig tillverkningsindustri	Manufacturing n.e.c.
28–35	Verkstadsindustrin	Engineering industry
E	El-, gas-, värme- och vattenverk	Electricity, gas and water supply
F	Byggnadsindustri	Construction
G+H	Parti- och detaljhandel, reparation av fordon; hotell och restaurang	Wholesale and retail trade, repair of motor vehicles; hotels and restaurants
I	Transport- magasinerings- och kommunikationsföretag	Transport, storage and communication
J+K	Kreditinstitut, försäkrings-; fastighetsbolag, uthyrnings- och företagsservicefirmor	Financial intermediation; real estate, renting and business activities
M–O	Utbildning; hälso- och sjukvård, sociala tjänster, veterinärverksamhet; andra samhälleliga och personliga tjänster	Education; health and social work; other community, social and personal service activities

1. Genomsnittlig timlön, exklusive och inklusive övertidstillägg, samt andel övertid för arbetare inom privat sektor under mars 2006

1. Average hourly earnings of manual workers in the private sector, excluding and including overtime pay, and percentage of overtime hours, March 2006

Näringsgren (SNI 2002)	Genomsnittlig tim- lön ¹ , exkl. över- tidstillägg	Förändring från mars 2005 ² , %	Procentuell an- del övertid, mars		Genomsnittlig tim- lön ¹ , inkl. över- tidstillägg	Förändring från mars 2005 ² , %
			2005	2006		
C-O	122,37 ± 0,48	1,8	2,5	2,2	124,50 ± 0,50	1,8
C-E	127,22 ± 0,42	1,8	3,4	3,1	129,99 ± 0,44	1,8
C+D	127,15 ± 0,42	1,7	3,4	3,1	129,91 ± 0,44	1,7
C	155,25 ± 4,07	2,2	5,9	6,2	157,86 ± 4,33	2,4
D	126,76 ± 0,41	1,7	3,4	3,0	129,52 ± 0,43	1,7
15+16	119,77 ± 0,87	2,1	2,8	2,4	122,05 ± 0,93	2,2
17-19	113,05 ± 1,09	0,4	2,2	1,9	114,31 ± 1,14	0,3
20	121,06 ± 1,01	1,2	2,7	2,3	122,75 ± 1,03	1,0
21+22	140,60 ± 1,43	-1,7	3,8	3,5	145,28 ± 1,44	-1,2
21	145,16 ± 1,82	-3,2	4,1	3,9	150,49 ± 1,78	-2,5
22	131,34 ± 2,12	1,6	3,4	2,6	134,69 ± 2,19	1,3
23+24	137,43 ± 2,14	-0,8	3,5	3,1	141,17 ± 2,24	-0,6
25	121,37 ± 2,78	1,5	2,8	2,8	123,55 ± 2,81	1,8
26	126,33 ± 2,40	3,2	3,2	3,8	128,64 ± 2,58	3,5
27+28	125,82 ± 1,00	1,0	3,5	2,8	127,99 ± 1,08	0,7
27	137,42 ± 1,52	-0,2	4,5	3,7	139,88 ± 1,54	-0,5
28	120,37 ± 1,40	2,3	3,0	2,4	122,40 ± 1,54	1,9
29	124,22 ± 1,16	3,1	3,9	3,4	127,18 ± 1,28	2,9
30-33	118,51 ± 1,06	1,6	2,5	2,6	120,96 ± 1,17	1,9
34+35	134,23 ± 1,27	4,3	4,0	3,7	137,64 ± 1,29	4,3
36+37	117,84 ± 0,77	3,1	2,1	2,2	119,62 ± 0,80	3,3
28-35	125,55 ± 0,62	2,9	3,5	3,1	128,34 ± 0,67	2,8
E	133,90 ± 1,83	5,2	3,3	2,6	137,58 ± 1,86	4,5
F	136,22 ± 1,24	3,1	1,6	1,1	137,44 ± 1,24	2,8
G+H	114,26 ± 1,27	1,4	1,4	1,2	115,54 ± 1,29	1,6
I	122,67 ± 1,65	3,1	3,5	3,2	125,98 ± 1,77	3,2
J+K	110,27 ± 1,67	-0,1	2,4	2,5	112,62 ± 1,71	0,1
M-O	111,91 ± 1,17	3,3	1,2	1,0	112,95 ± 1,22	3,2

1) Värdet till höger om ± anger ett 95-procentigt konfidensintervall omkring skattningen.

2) De låga förändringstalen kan förklaras av att påsken 2006 inföll i april och 2005 i mars, vilket påverkar förändringstalen nedåt inom branscher med kontinuerlig drift, pga storhelgstillägg.

1) The value on the right hand side of ± indicates a 95% confidence interval around the estimate.

2) The low percentage changes can be explained by the fact that the Easter vacation occurred in April 2006 but in March 2005.

2. Genomsnittlig månadslön, exklusive och inklusive rörliga tillägg, för tjänstemän inom privat sektor under mars 2006

2. Average monthly salary of non-manual workers in the private sector, excluding and including variable supplements etc, March 2006

Näringsgren (SNI 2002)	Genomsnittlig månadslön ¹ , (exkl. rörl. tillägg m.m), kronor		Förändring från mars 2005, %	Genomsnittlig månadslön ¹ , (inkl. rörl. tillägg m.m), kronor		Förändring från mars 2005, %
C-O	28 365	± 218	2,6	28 998	± 221	2,5
C-E	30 652	± 129	2,9	31 058	± 129	1,8
C+D	30 858	± 141	2,8	31 252	± 139	1,7
C	30 058	± 537	0,8	30 779	± 570	1,3
D	30 864	± 141	2,8	31 255	± 141	1,7
15+16	29 916	± 259	3,4	30 368	± 251	3,1
17-19	25 476	± 331	1,4	25 903	± 343	1,9
20	27 412	± 353	3,2	27 608	± 353	3,3
21+22	28 356	± 327	3,0	29 016	± 325	2,4
21	30 644	± 504	3,4	31 231	± 492	2,8
22	27 146	± 392	2,8	27 844	± 384	2,3
23+24	33 479	± 419	3,6	34 107	± 402	3,4
25	28 679	± 504	2,8	28 926	± 502	3,3
26	29 482	± 847	3,4	29 787	± 837	3,4
27+28	28 882	± 443	3,3	29 065	± 439	3,1
27	30 408	± 347	4,0	30 612	± 339	4,0
28	27 796	± 713	2,5	27 964	± 713	2,3
29	30 604	± 455	3,1	30 832	± 451	3,3
30-33	33 794	± 225	2,1	34 311	± 231	-0,9
34+35	31 543	± 463	2,2	31 744	± 465	-0,3
36+37	26 574	± 231	1,7	26 827	± 214	1,9
28-35	31 638	± 214	2,4	31 947	± 214	0,6
E	28 484	± 290	4,5	29 016	± 298	3,8
F	28 650	± 368	3,0	28 967	± 384	3,1
G+H	26 909	± 621	3,0	27 973	± 678	3,1
I	25 333	± 659	3,8	26 171	± 674	3,8
J+K	30 528	± 549	1,4	31 146	± 529	2,0
M-O	24 252	± 231	3,3	24 714	± 237	3,2

1) Värdet till höger om ± anger ett 95-procentigt konfidensintervall omkring skattningen.

1) The value on the right hand side of ± indicates a 95% confidence interval around the estimate.

3. Genomsnittlig timlön, inklusive retroaktiva löner och exklusive övertidstillägg, för arbetare inom den privata sektorn under mars 2005

3. Average hourly earnings of manual workers in the private sector, including retroactive wage supplements and excluding overtime pay, March 2005

Näringsgren (SNI2002)	Genomsnittlig timlön ¹ , exkl. retroaktiv lön, kronor		Retroaktiv lön, kronor	Genomsnittlig timlön ¹ , inkl. retroaktiv lön, kronor		Förändring från mars 2004, %
C-O	120,07	± 0,47	0,09	120,17	± 0,47	3,5
C-E	124,93	± 0,44	0,10	125,03	± 0,44	3,9
C+D	124,90	± 0,44	0,10	125,00	± 0,44	3,9
C	151,92	± 4,09	0,04	151,96	± 4,10	6,5
D	124,56	± 0,44	0,10	124,66	± 0,44	3,9
15+16	117,32	± 1,26	0,02	117,34	± 1,26	4,2
17-19	112,44	± 1,10	0,20	112,64	± 1,13	5,6
20	119,56	± 1,14	0,02	119,58	± 1,14	3,8
21+22	142,91	± 1,40	0,10	143,02	± 1,40	7,6
21	149,91	± 1,68	0,12	150,03	± 1,68	10,0
22	129,21	± 2,08	0,07	129,28	± 2,08	2,6
23+24	138,44	± 1,92	0,16	138,59	± 1,92	5,1
25	119,52	± 1,92	0,04	119,56	± 1,92	3,8
26	122,40	± 2,04	0,01	122,41	± 2,04	3,4
27+28	124,44	± 1,14	0,11	124,56	± 1,14	4,2
27	137,51	± 2,53	0,24	137,75	± 2,54	5,2
28	117,67	± 1,28	0,05	117,71	± 1,28	3,2
29	120,37	± 1,41	0,16	120,53	± 1,43	3,1
30-33	116,57	± 0,98	0,09	116,66	± 0,98	3,3
34+35	128,57	± 1,06	0,13	128,69	± 1,07	1,8
36+37	114,31	± 0,83	0,04	114,34	± 0,84	3,1
28-35	121,93	± 0,63	0,11	122,04	± 0,64	2,8
E	126,93	± 2,17	0,33	127,27	± 2,19	3,1
F	132,07	± 0,95	0,09	132,16	± 0,95	2,7
G+H	112,57	± 1,34	0,07	112,64	± 1,34	4,7
I	118,90	± 1,42	0,12	119,02	± 1,42	2,0
J+K	110,28	± 1,87	0,09	110,37	± 1,87	2,7
M-O	108,22	± 1,14	0,10	108,31	± 1,14	1,5

1) Värdet till höger om ± anger ett 95-procentigt konfidensintervall omkring skattningen.

1) The value on the right hand side of ± indicates a 95% confidence interval around the estimate.

4. Genomsnittlig timlön, inklusive retroaktiva löner och inklusive övertidstillägg, för arbetare inom den privata sektorn under mars 2005

4. Average hourly earnings of manual workers in the private sector, including retroactive wage supplements and including overtime pay, March 2005

Näringsgren (SNI2002)	Genomsnittlig timlön ¹ , exkl. retroaktiv lön, kronor		Retroaktiv lön, kronor	Genomsnittlig timlön ¹ , inkl. retroaktiv lön, kronor		Förändring från mars 2004, %
C-O	122,15	± 0,48	0,09	122,24	± 0,49	3,7
C-E	127,65	± 0,45	0,10	127,75	± 0,45	4,2
C+D	127,60	± 0,46	0,10	127,70	± 0,46	4,2
C	154,06	± 4,28	0,04	154,10	± 4,28	6,6
D	127,27	± 0,46	0,10	127,37	± 0,46	4,1
15+16	119,45	± 1,36	0,02	119,48	± 1,36	4,7
17-19	113,81	± 1,14	0,20	114,01	± 1,17	5,6
20	121,46	± 1,16	0,02	121,48	± 1,16	4,0
21+22	146,98	± 1,46	0,10	147,09	± 1,46	8,0
21	154,17	± 1,74	0,12	154,29	± 1,75	10,3
22	132,89	± 2,20	0,07	132,96	± 2,20	3,1
23+24	141,85	± 1,96	0,16	142,01	± 1,96	4,6
25	121,34	± 1,98	0,04	121,38	± 1,98	4,0
26	124,32	± 2,17	0,01	124,32	± 2,16	3,5
27+28	126,97	± 1,21	0,11	127,09	± 1,21	4,6
27	140,38	± 2,63	0,24	140,63	± 2,64	5,7
28	120,02	± 1,38	0,05	120,06	± 1,38	3,6
29	123,41	± 1,43	0,16	123,58	± 1,44	3,6
30-33	118,59	± 1,04	0,09	118,68	± 1,04	3,2
34+35	131,89	± 1,10	0,13	132,02	± 1,10	1,9
36+37	115,74	± 0,83	0,04	115,78	± 0,83	3,2
28-35	124,76	± 0,65	0,11	124,88	± 0,66	3,0
E	131,27	± 2,40	0,33	131,61	± 2,39	3,5
F	133,57	± 1,00	0,09	133,67	± 1,00	3,1
G+H	113,60	± 1,34	0,07	113,67	± 1,33	4,7
I	121,90	± 1,56	0,12	122,02	± 1,56	2,3
J+K	112,43	± 1,94	0,09	112,52	± 1,95	2,8
M-O	109,38	± 1,17	0,10	109,47	± 1,18	1,6

1) Värdet till höger om ± anger ett 95-procentigt konfidensintervall omkring skattningen.

1) The value on the right hand side of ± indicates a 95% confidence interval around the estimate.

5. Genomsnittliga månadslöner inklusive retroaktiva löner för tjänstemän inom den privata sektorn under mars 2005, exklusive rörliga tillägg m.m.

5. Average monthly salary, including retroactive wage supplements, of non-manual workers in the private sector, March 2005 (excluding variable supplements, etc)

Näringsgren (SNI2002)	Genomsnittlig månadslön ¹ , exkl. retroaktiv lön, kronor		Retroaktiv lön, kronor	Genomsnittlig månadslön ¹ , inkl. retroaktiv lön, kronor		Förändring från mars 2004, %
C-O	27 538	± 196	111	27 649	± 196	3,9
C-E	29 686	± 116	103	29 789	± 116	3,5
C+D	29 918	± 120	108	30 026	± 122	3,8
C	29 787	± 435	28	29 815	± 429	3,3
D	29 918	± 122	110	30 028	± 122	3,8
15+16	28 899	± 394	24	28 923	± 394	3,3
17-19	25 047	± 272	66	25 113	± 272	5,6
20	26 539	± 459	17	26 556	± 461	1,9
21+22	27 468	± 329	75	27 543	± 329	2,9
21	29 588	± 414	40	29 628	± 414	4,8
22	26 313	± 445	94	26 407	± 447	1,9
23+24	32 254	± 394	57	32 311	± 421	3,9
25	27 861	± 625	32	27 893	± 627	3,4
26	28 505	± 218	14	28 519	± 220	1,8
27+28	27 933	± 310	35	27 968	± 310	4,0
27	29 171	± 169	57	29 228	± 176	3,3
28	27 097	± 494	21	27 118	± 494	4,8
29	29 649	± 476	29	29 678	± 476	3,2
30-33	32 706	± 212	401	33 107	± 218	4,7
34+35	30 836	± 198	34	30 870	± 198	5,9
36+37	26 077	± 447	49	26 126	± 445	3,6
28-35	30 745	± 174	155	30 900	± 176	4,3
E	27 223	± 294	45	27 268	± 296	1,4
F	27 774	± 286	36	27 810	± 290	4,6
G+H	26 093	± 619	42	26 135	± 621	3,5
I	24 086	± 357	321	24 407	± 357	3,7
J+K	29 979	± 519	117	30 096	± 521	3,8
M-O	23 426	± 274	56	23 482	± 274	3,7

1) Värdet till höger om ± anger ett 95-procentigt konfidensintervall omkring skattningen.

1) The value on the right hand side of ± indicates a 95% confidence interval around the estimate.

6. Genomsnittliga månadslöner inklusive retroaktiva löner för tjänstemän inom den privata sektorn under mars 2005, inklusive rörliga tillägg m.m.

6. Average monthly salary, including retroactive wage supplements, of non-manual workers in the private sector, March 2005 (including variable supplements, etc)

Näringsgren (SNI2002)	Genomsnittlig månadslön ¹ , exkl. retroaktiv lön, kronor		Retroaktiv lön, kronor	Genomsnittlig månadslön ¹ , inkl. retroaktiv lön, kronor		Förändring från mars 2004, %
C-O	28 184	± 196	110	28 294	± 196	4,2
C-E	30 400	± 114	103	30 503	± 116	4,6
C+D	30 633	± 120	109	30 742	± 120	4,9
C	30 345	± 386	28	30 373	± 380	3,6
D	30 635	± 120	109	30 744	± 122	4,9
15+16	29 420	± 378	24	29 444	± 376	3,8
17-19	25 353	± 263	66	25 419	± 263	5,5
20	26 718	± 449	17	26 735	± 451	2,0
21+22	28 269	± 296	74	28 343	± 296	3,1
21	30 349	± 404	41	30 390	± 402	4,9
22	27 135	± 390	93	27 228	± 392	2,2
23+24	32 942	± 396	57	32 999	± 423	4,2
25	27 980	± 627	32	28 012	± 627	2,7
26	28 795	± 225	15	28 810	± 225	2,0
27+28	28 147	± 314	35	28 182	± 314	4,0
27	29 389	± 161	56	29 445	± 169	3,5
28	27 310	± 512	21	27 331	± 510	4,7
29	29 826	± 474	29	29 855	± 474	3,1
30-33	34 214	± 231	402	34 616	± 237	8,1
34+35	31 821	± 196	33	31 854	± 196	8,2
36+37	26 270	± 429	50	26 320	± 429	3,7
28-35	31 592	± 180	154	31 746	± 180	6,1
E	27 918	± 312	44	27 962	± 314	1,7
F	28 068	± 292	36	28 104	± 298	4,8
G+H	27 087	± 635	42	27 129	± 637	3,7
I	24 890	± 359	322	25 212	± 359	3,9
J+K	30 424	± 515	116	30 540	± 515	3,8
M-O	23 894	± 272	56	23 950	± 272	3,4

1) Värdet till höger om ± anger ett 95-procentigt konfidensintervall omkring skattningen.

1) The value on the right hand side of ± indicates a 95% confidence interval around the estimate.

7. Genomsnittlig timlön exklusive övertidstillägg för arbetare inom privat sektor, utveckling fr.o.m. mars 2005 t.o.m. mars 2006

7. Average hourly earnings, excluding overtime pay, of manual workers in the private sector from March 2005 to March 2006

Närings- gren (SNI 2002)	Genomsnittlig timlön												
	2005										2006		
	mar ¹	apr	maj	jun	jul	aug	sep	okt	nov	dec	jan	feb	mar
C-O	120,20	121,60	122,20	122,00	119,70	119,90	121,30	122,10	121,90	122,70	122,70	122,40	122,40
C-E	125,00	126,50	127,30	126,80	126,30	125,00	126,70	127,40	127,30	128,40	127,90	127,40	127,20
C+D	125,00	126,40	127,30	126,80	126,30	125,00	126,70	127,40	127,20	128,30	127,90	127,40	127,10
C	152,00	155,50	156,70	155,10	148,00	148,70	150,80	154,50	154,80	157,30	159,30	157,10	155,30
D	124,70	126,10	126,90	126,40	126,00	124,70	126,40	127,00	126,90	127,90	127,40	126,90	126,80
15+16	117,30	118,90	118,90	118,30	115,10	115,70	118,00	117,60	118,60	118,80	120,60	119,50	119,80
17-19	112,60	113,30	114,40	114,20	113,30	112,20	112,30	114,00	112,80	114,60	113,40	113,30	113,10
20	119,60	122,40	123,40	122,10	121,60	120,40	121,60	123,30	122,90	122,70	122,20	121,70	121,10
21+22	143,00	140,30	143,40	143,80	141,50	138,10	139,00	140,40	139,60	144,10	142,70	141,60	140,60
21	150,00	145,70	149,70	150,50	145,20	142,20	143,30	144,90	143,80	151,40	147,90	146,60	145,20
22	129,30	129,60	130,60	130,80	132,70	129,90	130,50	131,50	131,40	130,40	132,20	131,90	131,30
23+24	138,60	140,30	141,10	141,20	137,40	136,40	137,80	137,80	139,40	141,60	140,50	139,70	137,40
25	119,60	121,90	123,40	122,20	122,20	121,20	122,60	123,20	122,80	122,70	121,80	121,40	121,40
26	122,40	124,40	125,90	127,00	126,10	126,10	126,90	127,10	126,50	126,10	126,40	126,30	126,30
27+28	124,60	125,40	126,20	125,90	126,10	124,40	125,70	126,50	125,90	126,80	126,40	125,60	125,80
27	137,80	137,30	138,70	138,50	137,60	134,50	136,60	137,80	137,40	139,90	139,50	137,80	137,40
28	117,70	119,40	119,90	119,70	119,80	119,70	120,30	120,80	120,20	120,40	120,10	119,80	120,40
29	120,50	122,40	123,00	123,30	121,40	122,00	123,60	124,00	124,10	124,00	123,80	124,20	124,20
30-33	116,70	119,60	119,50	119,10	118,90	119,30	119,30	119,40	119,10	118,60	118,60	118,30	118,50
34+35	128,70	130,80	131,50	129,80	132,30	130,30	133,80	134,20	133,80	136,10	134,20	134,20	134,20
36+37	114,30	116,90	117,20	117,20	115,20	115,20	116,50	116,70	116,60	116,80	118,70	118,20	117,80
28-35	122,00	124,10	124,60	123,90	124,30	123,60	125,60	126,00	125,70	126,40	125,30	125,40	125,60
E	127,30	131,00	129,50	128,20	124,80	128,00	129,10	130,10	131,80	131,80	133,70	132,60	133,90
F	132,20	133,90	134,60	134,00	131,80	132,30	133,60	133,50	134,50	135,50	135,80	135,90	136,20
G+H	112,60	113,90	114,70	114,40	113,50	112,80	113,20	114,50	113,90	114,40	115,00	114,30	114,30
I	119,00	119,90	119,80	119,70	118,60	118,50	118,40	119,40	119,20	120,30	121,90	121,60	122,70
J+K	110,40	110,60	111,10	112,90	110,20	110,60	110,30	111,40	110,60	112,10	110,80	110,80	110,30
M-O	108,30	110,70	110,60	110,80	108,80	109,10	110,90	111,70	111,60	112,50	112,80	112,20	111,90

1) Timlönen är definitiv men resterande månader korrigeras successivt för retroaktiva löneutbetalningar.

1) The hourly wage is definitive but the wages for the other months are constantly revised with respect to retroactive wage payments.

8. Genomsnittlig timlön inklusive övertidstillägg för arbetare inom privat sektor, utveckling fr.o.m. mars 2005 t.o.m. mars 2006

8. Average hourly earnings, including overtime pay, of manual workers in the private sector from March 2005 to March 2006

Närings- gren (SNI 2002)	Genomsnittlig timlön												
	2005										2006		
	mar ¹	apr	maj	jun	jul	aug	sep	okt	nov	dec	jan	feb	mar
C-O	122,20	123,60	124,20	124,00	121,90	121,90	123,50	124,30	124,10	124,90	124,70	124,40	124,50
C-E	127,70	129,10	130,10	129,40	129,40	127,70	129,60	130,40	130,10	131,20	130,50	130,10	130,00
C+D	127,70	129,10	130,00	129,40	129,40	127,70	129,60	130,30	130,00	131,10	130,40	130,00	129,90
C	154,10	157,80	159,40	157,30	150,90	150,70	152,80	156,70	156,80	159,40	161,70	159,90	157,90
D	127,40	128,70	129,60	129,10	129,10	127,30	129,30	130,00	129,60	130,70	129,90	129,60	129,50
15+16	119,50	120,90	121,10	120,70	117,90	118,10	120,00	119,70	120,80	121,50	123,00	121,90	122,00
17-19	114,00	114,60	115,80	115,80	114,90	113,80	113,40	115,50	114,10	116,20	114,60	114,70	114,30
20	121,50	124,30	125,40	124,00	123,90	122,00	123,50	125,30	124,60	124,50	123,70	123,20	122,70
21+22	147,10	144,20	147,30	147,20	145,20	142,20	144,60	145,40	144,30	149,20	146,40	145,70	145,30
21	154,30	149,60	154,00	153,90	149,00	146,80	150,00	150,60	149,00	157,10	151,90	151,20	150,50
22	133,00	133,30	134,00	134,00	136,30	133,30	133,90	135,00	135,10	134,60	135,30	135,00	134,70
23+24	142,00	144,10	145,20	144,50	141,10	140,00	141,80	141,80	143,40	146,20	143,80	143,60	141,20
25	121,40	123,80	125,20	124,00	124,50	123,10	124,50	125,30	124,80	124,70	124,00	123,60	123,50
26	124,30	126,70	128,60	130,00	130,30	129,10	129,90	130,10	128,80	128,10	128,40	128,60	128,60
27+28	127,10	127,90	128,90	128,50	129,10	126,90	128,00	128,80	128,30	129,00	128,40	127,90	128,00
27	140,60	139,60	141,20	141,00	140,70	136,80	138,80	140,00	139,80	142,10	141,70	140,10	139,90
28	120,10	122,10	122,80	122,20	122,80	122,30	122,70	123,20	122,80	122,80	122,00	122,10	122,40
29	123,60	125,50	126,10	126,40	125,10	124,90	127,10	127,40	127,20	126,80	126,50	127,00	127,20
30-33	118,70	121,80	121,60	121,20	121,10	121,40	121,50	121,90	121,40	120,80	120,60	120,50	121,00
34+35	132,00	133,50	134,20	132,70	135,70	133,10	136,90	137,60	137,00	139,10	137,30	137,60	137,60
36+37	115,80	118,40	118,60	118,90	116,80	116,60	118,10	118,30	118,30	118,70	120,40	120,10	119,60
28-35	124,90	126,80	127,30	126,60	127,50	126,30	128,50	129,00	128,50	129,10	127,90	128,20	128,30
E	131,60	134,10	133,00	131,10	129,40	132,10	133,00	134,00	136,00	136,50	138,60	136,60	137,60
F	133,70	135,50	135,90	135,60	134,30	133,70	135,20	135,20	136,10	136,90	137,10	137,20	137,40
G+H	113,70	114,90	115,70	115,40	114,50	113,90	114,50	115,80	115,20	115,80	116,20	115,40	115,50
I	122,00	122,40	122,40	122,60	121,70	121,70	121,70	122,40	122,10	123,50	125,00	124,70	126,00
J+K	112,50	112,60	113,00	114,60	112,00	112,40	112,30	113,20	113,00	114,50	112,90	112,90	112,60
M-O	109,50	111,90	112,00	112,10	109,90	110,30	112,00	112,90	112,70	113,70	114,00	113,30	113,00

1) Timlönen är definitiv men resterande månader korrigeras successivt för retroaktiva löneutbetalningar.

1) The hourly wage is definitive but the wages for the other months are constantly revised with respect to retroactive wage payments.

9. Genomsnittlig månadslön exklusive rörliga tillägg för tjänstemän, utveckling fr.o.m. mars 2005 t.o.m. mars 2006

9. Average monthly salary of non-manual workers in the private sector from March 2005 to March 2006, variable supplements etc. excluded

Närings- gren (SNI 2002)	Genomsnittlig månadslön												
	2005										2006		
	mar ¹	apr	maj	jun	jul	aug	sep	okt	nov	dec	jan	feb	mar
C-O	27 650	27 900	27 920	27 890	27 860	27 890	28 080	28 100	28 080	28 130	28 270	28 290	28 370
C-E	29 790	30 220	30 270	30 230	30 220	30 260	30 370	30 440	30 460	30 450	30 540	30 570	30 650
C+D	30 030	30 440	30 510	30 480	30 460	30 510	30 600	30 670	30 690	30 670	30 750	30 780	30 860
C	29 820	31 180	30 620	30 450	30 850	30 900	30 800	30 720	30 780	30 690	30 180	30 170	30 060
D	30 030	30 430	30 510	30 480	30 460	30 510	30 600	30 670	30 690	30 670	30 750	30 790	30 860
15+16	28 920	29 300	29 190	29 450	29 370	29 620	29 840	29 930	29 970	29 930	29 720	29 810	29 920
17-19	25 110	25 390	25 600	25 680	25 610	25 680	25 720	25 840	25 840	25 760	25 240	25 480	25 480
20	26 560	26 670	26 790	26 920	26 960	27 040	27 140	27 210	27 260	27 270	27 380	27 360	27 410
21+22	27 540	27 820	27 820	27 700	27 540	27 610	27 860	27 980	28 080	28 080	28 230	28 310	28 360
21	29 630	30 020	29 970	29 780	29 780	29 990	30 240	30 410	30 400	30 360	30 540	30 610	30 640
22	26 410	26 630	26 670	26 580	26 320	26 320	26 590	26 680	26 840	26 860	26 970	27 080	27 150
23+24	32 310	32 950	32 920	32 860	32 900	33 010	33 100	33 130	33 170	33 200	33 360	33 360	33 480
25	27 890	28 440	28 550	28 390	28 650	28 600	28 660	28 630	28 600	28 580	28 570	28 580	28 680
26	28 520	29 020	28 960	28 870	28 920	29 020	28 980	29 070	29 140	29 160	29 470	29 460	29 480
27+28	27 970	28 500	28 580	28 550	28 600	28 600	28 620	28 610	28 590	28 650	28 780	28 800	28 880
27	29 230	29 940	29 960	29 800	29 760	29 990	30 110	30 100	30 080	30 120	30 230	30 320	30 410
28	27 120	27 530	27 650	27 710	27 820	27 670	27 620	27 600	27 600	27 660	27 760	27 720	27 800
29	29 680	30 300	30 350	30 250	30 260	30 320	30 320	30 370	30 350	30 340	30 620	30 610	30 600
30-33	33 110	33 410	33 540	33 580	33 570	33 590	33 640	33 740	33 750	33 700	33 670	33 690	33 790
34+35	30 870	31 140	31 380	31 330	31 240	31 200	31 280	31 340	31 350	31 280	31 360	31 400	31 540
36+37	26 130	26 290	26 460	26 860	27 050	26 820	26 990	27 000	27 000	27 050	26 460	26 520	26 570
28-35	30 900	31 290	31 420	31 390	31 380	31 380	31 410	31 480	31 470	31 440	31 540	31 560	31 640
E	27 270	27 830	27 720	27 580	27 600	27 640	28 000	28 030	28 030	28 100	28 300	28 360	28 480
F	27 810	28 110	28 300	28 300	28 290	28 240	28 260	28 230	28 280	28 300	28 400	28 490	28 650
G+H	26 140	26 330	26 410	26 400	26 410	26 440	26 600	26 610	26 610	26 650	26 850	26 880	26 910
I	24 410	24 670	24 420	24 400	23 810	24 090	24 630	24 810	24 870	24 910	25 320	25 270	25 330
J+K	30 100	30 250	30 300	30 230	30 330	30 400	30 480	30 350	30 290	30 400	30 430	30 410	30 530
M-O	23 480	23 650	23 690	23 660	23 770	23 670	23 850	23 960	23 900	23 930	24 140	24 260	24 250

1) Månadslönen är definitiv men resterande månader korrigeras successivt för retroaktiva löneutbetalningar.

1) The salary is definitive but the salaries for the other months are constantly revised with respect to retroactive wage payments.

10. Genomsnittlig månadslön inklusive rörliga tillägg för tjänstemän, utveckling fr.o.m. mars 2005 t.o.m. mars 2006

10. Average monthly salary of non-manual workers in the private sector from March 2005 to March 2006, variable supplements etc. included

Närings- gren (SNI 2002)	Genomsnittlig månadslön												
	2005										2006		
	mar ¹	apr	maj	jun	jul	aug	sep	okt	nov	dec	jan	feb	mar
C-O	28 290	28 460	28 490	28 450	28 350	28 340	28 580	28 680	28 690	28 760	28 880	28 890	29 000
C-E	30 500	30 590	30 670	30 600	30 480	30 580	30 700	30 790	30 840	30 810	30 930	31 070	31 060
C+D	30 740	30 800	30 880	30 810	30 710	30 800	30 910	31 000	31 040	31 010	31 110	31 270	31 250
C	30 370	31 620	31 180	31 220	31 120	31 280	31 190	31 150	31 340	31 200	30 740	30 790	30 780
D	30 740	30 790	30 880	30 810	30 710	30 800	30 900	30 990	31 040	31 000	31 120	31 280	31 260
15+16	29 440	29 720	29 650	29 890	29 750	30 030	30 270	30 410	30 430	30 420	30 310	30 280	30 370
17-19	25 420	25 660	25 850	25 940	25 880	25 990	25 950	26 220	26 090	26 010	25 390	25 670	25 900
20	26 740	26 890	27 010	27 110	27 100	27 250	27 310	27 390	27 500	27 400	27 500	27 490	27 610
21+22	28 340	28 590	28 670	28 450	28 220	28 200	28 560	28 750	28 870	28 860	28 930	29 000	29 020
21	30 390	30 610	30 670	30 440	30 290	30 490	30 860	31 010	30 960	31 060	31 160	31 220	31 230
22	27 230	27 500	27 600	27 380	27 100	26 960	27 340	27 550	27 750	27 680	27 730	27 820	27 840
23+24	33 000	33 590	33 510	33 440	33 220	33 610	33 620	33 520	33 740	33 700	33 970	33 900	34 110
25	28 010	28 610	28 680	28 560	28 750	28 740	28 820	28 770	28 770	28 760	28 830	28 870	28 930
26	28 810	29 330	29 290	29 130	29 130	29 230	29 210	29 340	29 400	29 410	29 690	29 750	29 790
27+28	28 180	28 700	28 810	28 780	28 740	28 790	28 820	28 810	28 790	28 890	28 970	29 000	29 070
27	29 450	30 140	30 240	30 040	29 900	30 150	30 330	30 310	30 290	30 360	30 440	30 570	30 610
28	27 330	27 740	27 850	27 930	27 960	27 860	27 810	27 810	27 790	27 910	27 940	27 890	27 960
29	29 860	30 460	30 520	30 420	30 360	30 460	30 470	30 570	30 530	30 490	30 770	30 790	30 830
30-33	34 620	33 690	33 850	33 810	33 730	33 780	33 830	33 940	34 000	33 930	34 040	34 830	34 310
34+35	31 850	31 360	31 570	31 510	31 360	31 380	31 460	31 600	31 570	31 490	31 560	31 590	31 740
36+37	26 320	26 500	26 730	27 050	27 160	27 050	27 200	27 160	27 220	27 240	26 740	26 780	26 830
28-35	31 750	31 510	31 650	31 590	31 510	31 560	31 590	31 700	31 690	31 640	31 790	32 060	31 950
E	27 960	28 420	28 410	28 250	28 040	28 190	28 550	28 620	28 710	28 750	28 930	28 890	29 020
F	28 100	28 400	28 580	28 580	28 530	28 470	28 530	28 640	28 530	28 720	28 710	28 800	28 970
G+H	27 130	27 440	27 480	27 440	27 450	27 220	27 610	27 660	27 720	27 810	27 840	27 750	27 970
I	25 210	25 450	25 250	25 250	24 520	24 750	25 370	25 590	25 650	25 740	26 120	26 020	26 170
J+K	30 540	30 620	30 670	30 630	30 670	30 770	30 840	30 870	30 860	30 980	31 040	31 030	31 150
M-O	23 950	24 120	24 160	24 150	24 180	24 020	24 230	24 380	24 360	24 430	24 640	24 680	24 710

1) Månadslönen är definitiv men resterande månader korrigeras successivt för retroaktiva löneutbetalningar.

1) The salary is definitive but the salaries for the other months are constantly revised with respect to retroactive wage payments.

11. Antal anställda arbetare samt antal arbetade timmar för arbetare inom privat sektor under mars 2006

11. Number of employees and hours worked for manual workers in the private sector during March 2006

Näringsgren (SNI 2002)	Antal arbetare ¹ , 1000-tal		Förändring från mars 2005, %	Arbetade timmar, 1000-tal		Förändring från mars 2005 ² , %
	2005	2006		2005	2006	
C-O	1 068,9	1 090,2	2,0	125 050,3	133 462,1	6,7
C-E	391,5	380,7	-2,8	52 304,8	53 787,0	2,8
C+D	387,3	376,8	-2,7	51 674,9	53 190,3	2,9
C	4,8	5,0	5,1	637,3	729,1	14,4
D	382,5	371,8	-2,8	51 037,6	52 461,3	2,8
15+16	42,2	39,1	-7,2	5 124,9	4 965,9	-3,1
17-19	5,9	5,1	-14,0	736,9	705,1	-4,3
20	25,4	25,3	-0,4	3 527,6	3 700,6	4,9
21+22	38,9	38,1	-2,0	5 107,5	5 226,4	2,3
21	26,1	25,8	-1,1	3 381,8	3 502,4	3,6
22	12,8	12,3	-3,9	1 725,8	1 724,0	-0,1
23+24	14,7	13,6	-7,3	1 930,7	1 912,2	-1,0
25	15,9	16,2	1,9	2 108,1	2 273,6	7,9
26	9,6	9,2	-5,1	1 308,3	1 267,3	-3,1
27+28	71,6	74,6	4,2	9 962,6	10 845,6	8,9
27	25,6	25,1	-1,9	3 402,8	3 470,7	2,0
28	46,1	49,5	7,5	6 559,7	7 374,9	12,4
29	54,7	53,9	-1,4	7 531,6	7 959,6	5,7
30-33	24,2	22,5	-7,2	3 241,7	3 216,3	-0,8
34+35	65,5	59,3	-9,5	8 598,9	8 238,9	-4,2
36+37	13,8	14,9	7,8	1 858,9	2 149,7	15,6
28-35	190,5	185,2	-2,8	25 932,0	26 789,7	3,3
E	4,3	3,9	-8,4	629,9	596,7	-5,3
F	100,5	105,4	4,9	14 219,9	16 014,3	12,6
G+H	288,9	304,4	5,4	28 679,5	31 186,0	8,7
I	101,8	101,2	-0,6	11 559,4	11 952,6	3,4
J+K	101,1	109,9	8,6	10 376,1	11 799,0	13,7
M-O	85,0	88,6	4,2	7 910,5	8 723,3	10,3

1) Undersökningen omfattar enbart företag med fler än fyra anställda enligt SCB:s företagsregister. För totalt anställda, både arbetare och tjänstemän, och för företag i alla storleksklasser se SM AM 63, "Kortperiodisk sysselsättningsstatistik".

2) Vid jämförelse med 2005 bör uppmärksammas att mars 2006 hade två arbetsdagar mer än mars 2005.

1) The survey consists of enterprises with more than four employees according to Statistics Sweden's register of enterprises. For total numbers of employees, both manual workers and non-manual workers, and for enterprises in all sectors, see Statistical report AM 63, "Short-term employment".

2) Note that March 2006 included two more working days compared with March 2005.

Fakta om statistiken

Inledning

Detta Statistiska Meddelande (SM) ingår i den löpande konjunkturlöne-statistiken och avser löner inom privat sektor. Statistiken har producerats av Statistiska centralbyrån (SCB) på uppdrag av Medlingsinstitutet (MI), som från och med 2001 ansvarar för officiell statistik inom området. Syftet med undersökningen är att belysa lönenivån och dess förändring över tiden inom den privata sektorn. Löner för arbetare inom industrin har redovisats sedan 1940-talet. Efter ett betänkande från 1987 års lönekommitté fick SCB regeringens uppdrag att tillsammans med Konjunkturinstitutet (KI) utforma en kortperiodisk lönestatistik. Undersökningen som startade i januari 1991 visar löneutvecklingen för arbetare och tjänstemän anställda inom den privata sektorn. Statistiken används främst vid konjunkturbedömningar av bland annat Medlingsinstitutet, Konjunkturinstitutet, Sveriges Riksbank och SCB:s enhet för nationalräkenskaper. Undersökningen genomfördes kvartalsvis till och med 1995. Undersökningen är en urvalsundersökning och är från och med januari 1996 månatlig. Uppgifterna i detta SM avser mars 2006.

Detta omfattar statistiken

Objekt och population

Populationen består av företag inom privat sektor som har minst fem anställda enligt SCB:s Företagsdatabas (FDB). Med företag inom privat sektor avses enskilda firmor, enkelt bolag, handelsbolag, kommanditbolag, aktiebolag, ekonomiska föreningar, stiftelser och ideella föreningar.

Populationen definieras med att den institutionella sektorkoden motsvarar företag inom icke-finansiell företagssektor, finansiell företagssektor, kyrkokommunal sektor, hushåll, icke vinstdrivande hushållsorganisationer, samt aktiebolag utom bank och försäkring hänförliga till kommunal-, landstings- och statlig sektor. Offentligt ägda aktiebolag samt statliga affärsverk och Sveriges riksbank ingår i undersökningen.

Företagen delas in i storleksklasser från fem anställda och uppåt. Som anställda definieras personal med marknadsmässig lönesättning i åldern 18 - 64 år. Personer i arbetsmarknadspolitiska åtgärder, ombordanställda i utrikes sjöfart samt betinganställda ingår ej i undersökningen.

Statistiska mått

Statistiken i undersökningen redovisas i form av genomsnittliga tim- och månadslöner samt i form av andels- och antalsuppgifter för några variabler. För samtliga variabler redovisas förändringen från motsvarande månad föregående år. Efter tolv månader fastställs den genomsnittliga tim- och månadslönen. Det innebär att hänsyn tas till de retroaktivt utbetalda lönerna. Dessutom kan mindre justeringar göras p.g.a. ytterligare inkommet blankettunderlag. De preliminära tim- och månadslönerna korrigeras med de retroaktiva lönebeloppen och en definitiv genomsnittlig tim- och månadslön beräknas.

Variabler

Genomsnittlig timlön

För arbetare redovisas genomsnittlig timlön. Timlönen beräknas som kvoten mellan summa utbetald lön före skatteavdrag dividerat med summa arbetade timmar. För de arbetare som har fast månadslön görs omräkning till timlön maskinellt. Arbetarnas genomsnittliga timlön redovisas både inklusive respektive exklusive övertidstillägg.

Genomsnittlig månadslön

Den genomsnittliga månadslönen för tjänstemän beräknas som kvoten mellan överenskommen månadslönen dividerat med antal heltidspersoner. Den genomsnittliga månadslön redovisas både inklusive respektive exklusive rörliga tillägg.

Arbetare

Arbetare och tjänstemän definieras efter facktillhörighet. Som arbetare definieras anställda tillhörande LO:s avtalsområde.

Tjänstemän

Arbetare och tjänstemän definieras efter facktillhörighet. Anställda som går under medarbetaravtal definieras oftast som tjänstemän liksom anställda inom SACO:s och TCO:s avtalsområden.

Näringsgren

För att klassificera företag och arbetsställen till näringsgrenar/branscher används Standard för svensk näringsgrensindelning 2002, SNI2002. En förteckning över de i undersökningen ingående näringsgrenarna (SNI 2002) finns i detta SM.

Andel övertid

Andelen övertid anges i procent och beräknas som kvoten mellan antalet betalda övertidstimmar dividerat med det totala antalet faktiskt utförda arbetstimmar. Variabeln redovisas bara för arbetare.

Retroaktiv lön

Med retroaktiv lön menas den lön som har betalats ut efter avslutade lokala eller centrala förhandlingar och som avser tidigare månader än utbetalningsmånaden.

Antal arbetare

Med antal arbetare avses samtliga anställda arbetare inklusive permitterade och arbetare i arbetskonflikt.

Arbetade timmar

Arbetade timmar avser det totala antalet faktiska utförda arbetstimmar för samtliga arbetare. I arbetade timmar ingår tidlönetimmar, ackordstimmar inklusive övertids- och skifttimmar, betald restid, gångtid och väntetid.

Så görs statistiken

Uppgifterna samlas in genom enkäter till företag/arbetsställen i form av en blankett. Inkomna blanketter registreras och granskas. Granskningen sker i huvudsak maskinellt där redovisningsenhetens värden jämförs mot föregående månads värden och mot vissa fastställda gränsvärden. Blanketter som har stora avvikelser måste rättas upp eller godkännas trots avvikelserna. Kontakt tas med uppgiftslämnaren för att få en bekräftelse på att uppgifterna är korrekta.

Statistikens tillförlitlighet

Urval

Till varje undersökningsmånad finns det ett stående urval som dras i november året innan undersökningsåret. Urvalsdragningen genomförs med ett stratifierat slumpmässigt urval utan återläggning av företagen i urvalsramen. Stratum byggs upp av näringsgren (SNI) och storleksklass. Allokeringarna är bestämda genom Neymanallokering. Till undersökningen för år 2006 är 6 030 företag utvalda. För storleksklasserna 8 och 9, det vill säga från och med 200 anställda, undersöks samtliga företag. Med urvalsfel avses den osäkerhet i skattningarna som beror på att ett urval av företag undersöks, till skillnad från en undersökning där samtliga företag undersöks. Ett sätt att få en uppfattning om tillförlitligheten i en skattning är att beräkna ett så kallat konfidensintervall omkring skattningen. Vanligtvis beräknas intervallets övre och undre gräns som skattningen plus respektive minus dubbla standardavvikelsen. Det på detta sätt beräknade intervallet täcker då med 95 procents sannolikhet (konfidens) det värde som skulle ha erhållits vid en undersökning där samtliga företag undersöks.

Exempel: I tabell 1 beräknas timlönen, exklusive övertid, för arbetare i SNI 28-35 till $125,55 \pm 0,62$. Det 95-procentiga konfidensintervallets undre gräns blir $125,55 - 0,62$ och dess övre gräns $125,55 + 0,62$ och således konfidensintervallet $124,93 - 126,17$.

Övertäckning

Övertäckning uppstår då urvalsramen inte överensstämmer med undersökningspopulationen en eller flera månader. Övertäckningen utgörs av de företag som finns i urvalsramen men som saknar arbetare och/eller tjänstemän. Övertäckning kan uppträda enligt följande:

- redovisningsenhet saknar anställda hela året.
- redovisningsenhet tillhör ej privat sektor.
- redovisningsenheten är i konkurs.
- säsongvis vilande redovisningsenhet.
- tillfälligt vilande redovisningsenhet.
- redovisningsenhet som redovisas via annan redovisningsenhet.

De två första är permanent övertäckning, de tre följande räknas som tillfällig övertäckning, konkurs räknas som tillfällig eftersom företagen ofta startar om igen under ny regim, och den sista är en fiktiv övertäckning. Större delen av övertäckningen i urvalet upptäcks under de första månaderna av undersökningen. För ett bortfallsobjekt går det i allmänhet inte att avgöra om det är ett övertäckningsobjekt varför det kan finnas en del okänd övertäckning i urvalet.

Undertäckning

Undertäckning utgörs av de företag som ej finns med i urvalsramen men som har anställda arbetare och/eller tjänstemän, exempelvis nybildade företag. Undertäckning kan uppträda enligt följande:

- nyetablerade företag och som därför inte fanns med i urvalsramen.
- företag tillhörande undersökningspopulationen men som inte har har uppgift om antal anställda i FDB.
- företag tillhörande undersökningspopulationen med felaktig sektorkod i FDB och som därmed hamnat utanför urvalsramen.

Bortfall

Bortfall utgörs av redovisningsobjekt från vilka mätvärden saknas. Svar saknas, helt eller delvis, från framför allt mindre företag. Bortfall ger sämre precision i skattningarna. För att minska bortfallsfelets storlek görs imputeringar med hjälp av senast kända uppgifter, d.v.s. det antas att förändringarna för en redovisningsenhets uppgifter mellan två månader är små. Saknas imputeringsunderlag görs bortfallskompensation i form av rak uppräknings, vilket bygger på antagandet att bortfallet kan betraktas som slumpmässigt. För att minska bortfallet görs telefonpåminnelser. Uppgiftslämnarplikt föreligger för samtliga företag och organisationer enligt SCB-FS 2001: 8.

Från och med undersökningen avseende januari 2006 har metoden för att beräkna bortfallsandelar anpassats till SCB:s standard för bortfallsräkning. I de nya bortfallsmåtten tas hänsyn till det faktum att övertäckningsobjekt inte tillhör målpopulationen. Generellt gäller att när övertäckning existerar så blir bortfallsandelarna högre då de beräknas enligt den nya metoden.

Liksom tidigare beräknas både ovägda och storleksvägda bortfallsmått. Det senare vägs med antalet anställda på respektive företag. Formlerna för respektive mått återfinns nedan.

$$\text{Bortfallsandel (ovägd)} = 1 - \left[n_s / (n_s + n_b + n_o) \right]$$

där

n_s = antal svarande företag (exkl. övertäckningsobjekt)

n_b = antal bortfallsföretag

n_o = antal företag med okänd målpopulationsstatus

$$\text{Bortfallsandel (storleksvägd)} = 1 - \left[\sum_s x_k / \left(\sum_s x_k + \sum_b x_k + \sum_o x_k \right) \right]$$

där

$\sum_s x_k$ = antal anställda, svarande företag (exkl. övertäckningsobjekt)

$\sum_b x_k$ = antal anställda, bortfallsföretag

$\sum_o x_k$ = antal anställda, företag med okänd målpopulationsstatus

I undersökningen avseende mars 2006 uppgick det ovägda bortfallet till 11,8 procent för arbetare och 9,4 procent för tjänstemän och det storleksvägda bortfallet till 3,2 procent för arbetare och 3,0 procent för tjänstemän. I följande tabell redovisas bortfallet ovägt och storleksvägt fördelat på arbetare och tjänstemän.

Bortfall för arbetare och tjänstemän under mars 2006

Näringsgren (SNI 2002)	Ovägt bortfall (%), arbetare	Storleksvägt bortfall ¹ (%), arbetare	Ovägt bortfall (%), tjänstemän	Storleksvägt bortfall ¹ (%), tjänstemän
C-O	11,8	3,2	9,4	3,0
C-E	8,5	1,8	7,7	1,7
C+D	0,0	0,0	0,0	0,0
C	9,3	2,0	8,8	1,0
D	10,3	3,4	9,2	3,1
15+16	11,0	4,8	10,7	4,4
17-19	11,4	1,9	10,4	2,2
20	2,9	0,2	2,9	0,2
21+22	14,0	4,8	12,2	5,3
21	7,8	2,5	8,5	2,5
22	7,4	3,6	6,4	3,5
23+24	8,6	7,2	7,3	7,1
25	9,6	1,9	9,3	1,9
26	3,6	0,3	3,5	0,3
27+28	10,9	4,1	10,8	4,1
27	3,4	0,4	3,3	0,4
28	4,6	0,6	2,7	1,0
29	5,4	0,5	4,7	0,4
30-33	8,7	6,1	8,4	6,1
34+35	6,7	0,8	5,5	0,9
36+37	8,4	1,8	7,6	1,7
28-35	8,3	1,7	7,4	1,7
E	1,9	0,7	3,3	2,0
F	17,3	3,7	19,3	3,8
G+H	11,7	3,0	8,7	3,2
I	21,2	12,2	15,4	6,0
J+K	15,3	2,6	8,1	3,7
M-O	14,2	4,3	9,1	2,3

1) Storleksvägt utifrån antal anställda.

Bra att veta**Spridningsformer**

Uppgifterna presenteras huvudsakligen i detta Statistiska Meddelande samt i SCB:s Indikatorer och i de statistiska databaserna på www.scb.se/databaser/ssd.asp

Primärmaterial

De redovisade primäruppgifterna från enskilda uppgiftslämnare är sekretessskyddade liksom uppgiftslämnarnas organisationsnummer. Dessa uppgifter lämnas inte ut.

Annan statistik

SCB producerar även motsvarande konjunkturstatistik för primärkommunal sektor, landstingskommunal sektor samt för den statliga sektorn. Statistiken redovisas bland annat i Statistiska Meddelanden för respektive undersökning.

Löneuppgifter för den privata sektorn redovisas också på årsbasis i SM-serierna AM 57 och AM 62. Sysselsättningsuppgifter för den privata sektorn redovisas i SM-serien AM 63. Arbetskostnadsindex för den privata sektorn som grundar sig på löneuppgifterna från konjunkturstatistiken, redovisas i SM-serien AM 39. Samlade uppgifter för konjunkturlönestatistiken finns även att tillgå i SM-serien AM 47.

Mer information om statistiken och dess kvalitet ges i en särskild [Beskrivning av statistiken](#) på SCB:s webbplats, www.scb.se.

In English

Summary

This Statistical Report provides information on wages and salaries within the private sector. It is part of Statistics Sweden's on-going short-term wage and salary statistics. The statistics are produced by Statistics Sweden under commission from the National Mediation Office, which has been the government authority responsible for official statistics in this area since 2001. The purpose of the study is to provide information about the level of wages and salaries in the private sector, and changes over time. Wages for manual workers in the industrial sector have been reported since the 1940s. After a report from the 1987 committee on wages and salaries, Statistics Sweden and the National Institute of Economic Research were commissioned by the Government to develop short-term wage statistics. The study began in January 1991, and shows the development of wages and salaries for manual workers and non-manual workers in the private sector. The statistics are mainly used for economic analyses and as a basis for analyses of changes in costs and competition. The survey uses a sample of the total population. 6 030 enterprises were sampled in 2006. The survey has been conducted on a monthly basis since January 1996.

Total average hourly wages for manual workers in March 2006 were SEK 122.40 excluding overtime premiums and SEK 124.50 including overtime premiums. These numbers reflect, in both cases, an increase of 1.8 per cent compared to March 2005. The average monthly salary for non-manual workers in March 2006 excluding variable supplements was SEK 28 370 while it was SEK 29 000 including variable supplements. These numbers reflect an increase of 2.6 per cent and 2.5 respectively compared to March 2005.

2.2 per cent of all hours worked by manual workers in March 2006 were overtime hours. This is a decrease of 0.3 percentage points compared to March 2005.

Changes are calculated based on the difference between final wages and salaries in 2005 and preliminary wages and salaries for 2006. Preliminary wages and salaries may change due to additions in the form of retroactive payments. Small adjustments may also occur due to additional receipt of forms. Payment of retroactive wages and salaries is a result of local or central collective bargaining agreements. Final mean wages and salaries are determined one year later.

All enterprises and organisations are obliged to provide information according to Statistics Sweden Ordinance 2001:8. Profit centres without measured values are counted as missing. Small enterprises are most likely to not have responded, in whole or in part. To reduce the bias from missing cases, data is imputed using the most recent information available. Results are adjusted upwards to compensate for missing cases if information for imputation is not available. For the March 2006 study, information was missing for 11.8 per cent of manual workers and 9.4 per cent of non-manual workers in the sampled enterprises.

List of tables

Explanation of symbols	4
List of industry sectors	4
1. Average hourly earnings of manual workers in the private sector, excluding and including overtime pay, and percentage of overtime hours, March 2006	5
2. Average monthly salary of non-manual workers in the private sector, excluding and including variable supplements etc, March 2006	6
3. Average hourly earnings of manual workers in the private sector, including retroactive wage supplements and excluding overtime pay, March 2005	7
4. Average hourly earnings of manual workers in the private sector, including retroactive wage supplements and including overtime pay, March 2005	8
5. Average monthly salary, including retroactive wage supplements, of non-manual workers in the private sector, March 2005 (excluding variable supplements, etc)	9
6. Average monthly salary, including retroactive wage supplements, of non-manual workers in the private sector, March 2005 (including variable supplements, etc)	10
7. Average hourly earnings, excluding overtime pay, of manual workers in the private sector from March 2005 to March 2006	11
8. Average hourly earnings, including overtime pay, of manual workers in the private sector from March 2005 to March 2006	12
9. Average monthly salary of non-manual workers in the private sector from March 2005 to March 2006, variable supplements etc. excluded	13
10. Average monthly salary of non-manual workers in the private sector from March 2005 to March 2006, variable supplements etc. included	14
11. Number of employees and hours worked for manual workers in the private sector during March 2006	15

List of terms

antal	number
arbetare	manual workers
arbetade timmar	hours worked
definitiv	definitive
exklusive	excluding
förändring	alteration, change
genomsnittlig	average
inklusive	including
kronor	Swedish crowns (SEK)
månadslön	monthly salary
näringsgren	industry sector
preliminär	preliminary

privat sektor	private sector
procent	per cent
retroaktiv lön	retroactive wage
rörliga tillägg	variable supplements
sektor	sector
SNI 2002	NACE
timlön	hourly earnings
tjänstemän	non-manual workers
totalt	total
övertid	overtime
övertidstillägg	overtime pay